

Bisher freigegebene Versionen: 5.1.106, 5.1.209, 5.1.311, 5.1.410

Neues Codesignierungszertifikat

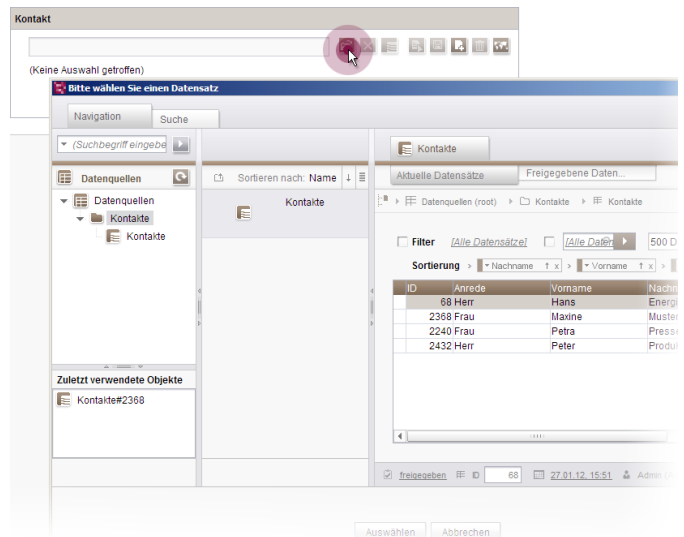
Die Inhalte von FirstSpirit-Jar-Dateien werden mit einem Zertifikat signiert. Dieser Vorgang wird auch als „Codesignierung“ (engl. „Code signing“) bezeichnet. Mit der aktuellen FirstSpirit-Version werden die Inhalte mit einem neuen Zertifikat signiert, das bis zum 21.05.2017 gültig ist.

SiteArchitect: Neuer Auswahlmodus für FS_DATASET

Erfolgte die Auswahl von Datensätzen in FS_DATASET im SiteArchitect bisher über einen Auswahldialog, kann sie nun auch über eine einfache Liste erfolgen. Dies kann sich positiv auf die Performanz auswirken. Dazu muss `selectorMode=„list“` gesetzt werden.

Voraussetzung: Über die Tags `SOURCES / CONTENT` ist **nur eine** Datenquelle definiert.

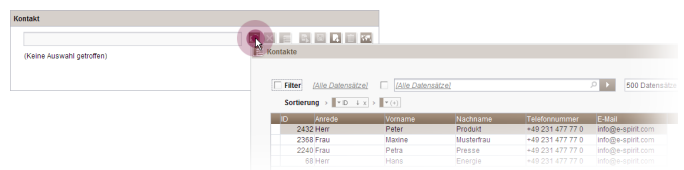
Ist `SOURCES / CONTENT` nicht angegeben, oder sind mehrere Datenquellen definiert, wird automatisch der Auswahldialog (`selectorMode=„dialog“`) verwendet.



Auswahl von Datensätzen per Dialog

Ist für den Parameter `mode` der Wert „combobox“ gesetzt (`mode=„combobox“`), hat der Parameter `selectorMode` keine Auswirkung.

Im ContentCreator hat der Parameter `selectorMode` keine Auswirkung auf die Darstellung und den Auswahlmodus.



Auswahl von Datensätzen per Liste

Beispiel:

```
<FS_DATASET
  name="st_contact"
  allowDelete="no"
  allowEdit="no"
  allowNew="no"
  hFill="yes"
  selectorMode="list"
  useLanguages="no">
  <LANGINFOS>
  <LANGINFO lang="*" label="Contact" />
  <LANGINFO lang="DE" label="Kontakt" />
  </LANGINFOS>
  <SOURCES>
  <CONTENT name="contacts"/>
  </SOURCES>
</FS_DATASET>
```

Zu weiteren Informationen siehe *FirstSpirit Online Dokumentation*, „Vorlagenentwicklung / Formulare / Eingabekomponenten / DATASET (neu)“.

SiteArchitect: Mehrfachauswahl von Datensätzen in FS_LIST

Mithilfe des FS_LIST-Typs „DATABASE“ können Listen von Datensätzen erstellt werden. Ist die Auswahl von Datensätzen über

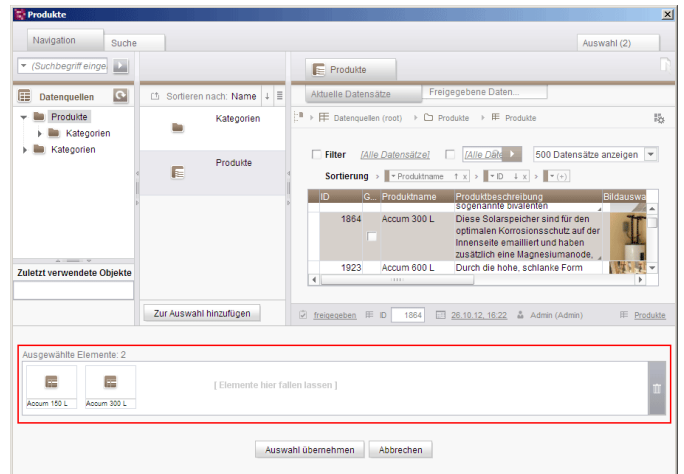
```
<ACTIONS>
<ACTION name="ADD"/>
<ACTIONS>
```

erlaubt, öffnet sich im SiteArchitect standardmäßig (entspricht `<PARAM name="select ui">dialog</PARAM>`) mit einem Klick auf das Icon „Hinzufügen“ ein Dialogfenster, aus dem der gewünschte Datensatz ausgewählt werden kann. Mit FirstSpirit-Version 5.1.507 wurde dieser Dialog um eine sogenannte „Drop Zone“ erweitert, die eine Liste der ausgewählten Datensätze darstellt und eine Mehrfachauswahl ermöglicht (siehe Abbildung).

Die Datensätze können entweder per Drag & Drop oder über die Schaltfläche „Zur Auswahl hinzufügen“ in den Bereich „Ausgewählte Elemente“ aufgenommen werden. Eine Mehrfachselektion ist bei gedrückter `<Strg>`- bzw. `<Shift>`-Taste möglich. Die Auswahl aller selektierten Datensätze kann anschließend direkt über die Schaltfläche „Auswahl übernehmen“ in das Eingabefeld übernommen werden. Dieser Dialog wird ebenfalls verwendet, wenn `<PARAM name="select ui">list</PARAM>` oder `<PARAM name="select ui">popup</PARAM>` konfiguriert ist und mehrere Datenquellen zu der über das `Table`-Tag definierten Tabellenvorlage vorhanden sind (gefilterte Sicht).

Zu weiteren Informationen siehe

- *FirstSpirit Online Dokumentation*, „Vorlagenentwicklung / Formulare / Eingabekomponenten / LIST (neu) / DATABASE“, Tag `<ACTION/>`
- *Handbuch FirstSpirit SiteArchitect*, Kapitel „Datenlisten“ und „Auswahldialoge“.



FS_LIST: Mehrfachauswahl von Datensätzen

FS_LIST, Typ INLINE mit Verweisvorlagen: Berechnung externer Referenzen

Bei Verwendung der Eingabekomponente FS_LIST (Typ INLINE) mit Verweisvorlagen (`<TEMPLATES source="linktemplates"/>`) wurden externe Referenzen (Verweisvorlage, Register „Eigenschaften“, „Externe URL“) nicht korrekt erzeugt. Dies wurde mit FirstSpirit-Version 5.1.507 behoben.

Damit der zugehörige Fix in bestehenden Projekten greift, müssen die Referenzen neu berechnet werden. Dies kann über eine Änderung der verwendenden FS_LIST-Instanzen erreicht werden.

Nur im Ausnahmefall kann die Neuberechnung **aller** Referenzen im Projekt auch durch den Auftrag „Referenzen reparieren“ erfolgen: FirstSpirit ServerManager / Projekteigenschaften / Auftragsverwaltung / Aktion „Referenzen reparieren“.

Die Ausführung dieses Auftrags ist speicher- und rechenzeitintensiv und sollte daher nur während eines Wartungszeitraums durchgeführt werden!

FS_BUTTON: Neues Standard-Icon für "Absatz anlegen"

Die Klasse `FsResource.FsIcon` des Pakets `de.espirit.firstspirit.common` der FirstSpirit Developer API stellt Standard-Icons für die Eingabekomponente FS_BUTTON zur Verfügung. Mit FirstSpirit-Version 5.1.507 wurde sie um ein Icon für neue Absätze erweitert:



Es ist über den Schlüssel `NEW_SECTION` erreichbar, z. B.

```
<FS_BUTTON name="button"
...
icon="fs:new_section"
...
</FS_BUTTON>
```

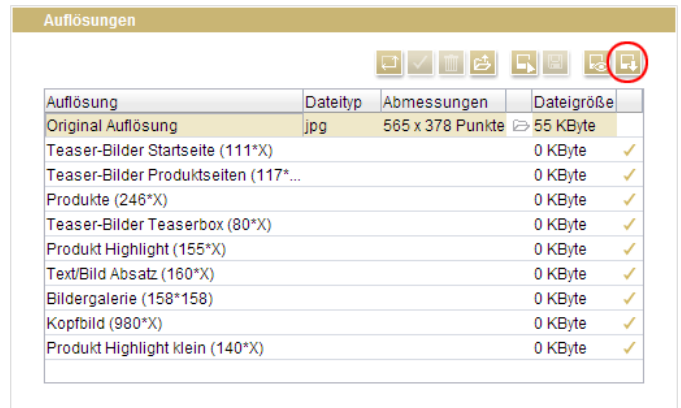
Zu weiteren Informationen siehe auch *FirstSpirit Online Dokumentation*, „Vorlagenentwicklung / Formulare / Eingabekomponenten / BUTTON (neu)“.

SiteArchitect: Download von Medien aus der Medien-Verwaltung

Über das neue Download-Icon im Bereich "Auflösungen" eines Bildes in der Medien-Verwaltung (siehe Abbildung) kann mit FirstSpirit-Version 5.1.507 eine Kopie der markierten Auflösung im jeweiligen Dateiformat in das lokale Dateisystem des Arbeitsplatzrechners heruntergeladen werden. Der gewünschte Download-Ordner kann über den Dateiauswahl-Dialog ausgewählt werden.

Darüber hinaus wurden in diesem Bereich einige Icons und Schaltflächen überarbeitet.

Zu weiteren Informationen siehe *Dokumentation zum FirstSpirit SiteArchitect*, Kapitel „Funktionen im Bearbeitungsbereich“.



Download von Bildern aus der Medien-Verwaltung

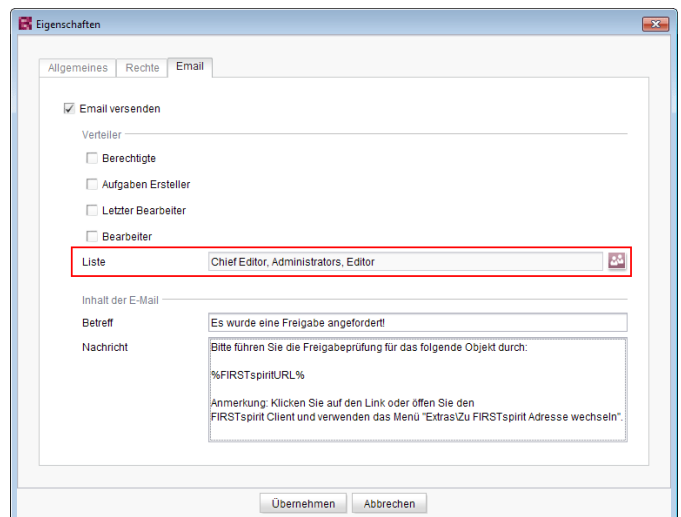
SiteArchitect: E-Mail-Benachrichtigung in Arbeitsabläufen konfigurieren

Für Aktivitäten und Transitionen eines Arbeitsablaufs können in FirstSpirit Listen von Benutzern und / oder Gruppen definiert werden, die beim Ausführen des betreffenden Arbeitsablaufs per Mail benachrichtigt werden. Dazu wird das Feld „Liste“ verwendet (siehe Abbildung).

Eine Überarbeitung des Designs des FirstSpirit SiteArchitect führte dazu, dass diese Liste in einigen Versionen der FirstSpirit-Versionslinie 5.1 nicht berücksichtigt wurde. Dies wurde mit Version 5.1.507 behoben: Ist mindestens ein Benutzer oder eine Gruppe in diesem Feld ausgewählt, wird eine E-Mail an den/die gewählten Empfänger verschickt.

Migrationshinweis: Wurde in einer früheren Version der FirstSpirit-Versionslinie 5.1 über diese Funktion eine Liste definiert (5.1R1, 5.1R2, 5.1R3, 5.1R4), muss sie nach einem Update auf die aktuelle Version (5.1.507) neu definiert werden, damit diese Fehlerbehebung greift und ein Versand an die definierte Liste stattfindet.

Zu weiteren Informationen zur Konfiguration von Arbeitsabläufen siehe *FirstSpirit Online Dokumentation*, „Vorlagen (Grundlagen) / Aufbau von Vorlagen / Arbeitsabläufe“.



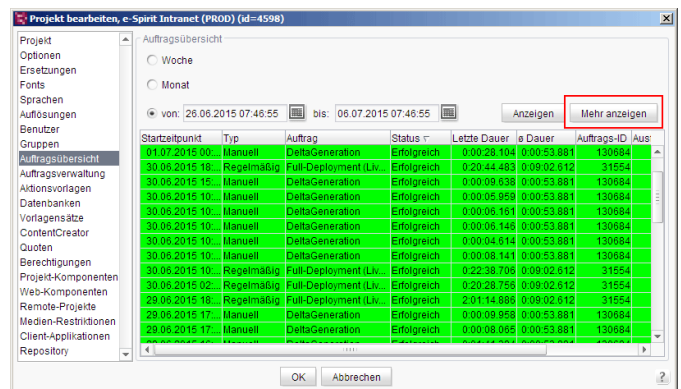
E-Mail-Versand an eine Liste von Benutzern / Gruppen

Auftragsübersicht: Optimierte Performanz bei vielen Aufträgen

Die FirstSpirit-Auftragsplanung ermöglicht die zeitgesteuerte Ausführung von Aufträgen („Tasks“) auf Server- bzw. Projektebene, beispielsweise zur Generierung und Veröffentlichung eines Projekts, zur Server-Wartung, zur Ausführung von Skripten usw. Bereits durchgeführte sowie geplante Aufträge werden im ServerManager in tabellarischer Form unter dem Menüpunkt „Auftragsübersicht“ dargestellt.

Bisher wurden alle Aufträge innerhalb der gewählten Zeitspanne angezeigt. Mit FirstSpirit Version 5.1.507 werden jetzt initial nur noch 40 Aufträge angezeigt. In Fällen, in denen mit vielen Aufträgen gearbeitet wird, kann dies zu einer Verbesserung der Performanz führen. Weitere Einträge lassen sich über die Schaltfläche „Mehr anzeigen“ (siehe Abbildung) laden. Sind nicht mehr als 40 Einträge für die gewählte Zeitspanne vorhanden, ist die Schaltfläche ausgegraut.

Zu weiteren Informationen siehe *FirstSpirit Dokumentation für Administratoren*, Kapitel „Auftragsplanung“.



FirstSpirit ServerManager: Auftragsübersicht

Datenbankanbindung: Parameter jdbc.POOLMAX

FirstSpirit nutzt für jede Verwendung, z. B. einen Schema-Knoten in einem Projekt, eine deployte Web-Applikation (z. B. FirstSpirit DynamicDatabaseAccess) usw., eine eigene Pool-Instanz.

Während **jdbc.POOLMAX** bisher die Anzahl der ungenutzten DB-Verbindungen definierte, die maximal im Pool verbleiben sollen, begrenzt der Parameter **ab FirstSpirit-Version 5.1.507** nun die Anzahl der Verbindungen, die maximal zur Datenbank aufgebaut werden.

jdbc.POOLMAX muss mindestens der Wert von **jdbc.POOLMIN** + 4 sein (der Standardwert von **jdbc.POOLMIN** ist 5). Trifft dies nicht zu, wird der Wert automatisch angepasst und eine entsprechende Warnung geloggt.

Ist der Wert von **jdbc.POOLMAX** erreicht, wird standardmäßig 5 Sekunden auf eine freie Verbindung gewartet. Danach kommt es zu einer Exception an der verwendenden Stelle (z. B. Client, Generierung). Die Zeitspanne, die auf eine freie Verbindung gewartet wird, kann über den Parameter **jdbc.FETCH_CONNECTION_TIMEOUT** konfiguriert werden (Angabe in Millisekunden).

Zu weiteren Informationen siehe *FirstSpirit Dokumentation für Administratoren*, Kapitel „Beschreibung der optionalen Parameter“.

ContentTransport: Beziehung zwischen Objekten in Quell- und Zielprojekt per API ermitteln

Im Package **de.espirit.firstspirit.access.packagepool** (FirstSpirit Access-API) wurde das

- Interface **IdTranslator**

mit den Methoden

- **translateIdToSubscriber(Long publisherId)**
- **translateIdToPublisher(Long subscriberId)**

und im Interface **Subscription** wurden die Methoden

- **getElementIdTranslator** (für Inhaltspakete) und
- **getTemplateIdTranslator** (für Vorlagenpakete)

ergänzt.

Damit können nun Objekte im Quellobjekt (auch „Masterprojekt“) und Objekte im Zielprojekt eindeutig miteinander in Beziehung gebracht werden: So ermittelt die Methode **translateIdToSubscriber(Long publisherId)** zu einem Objekt im Zielprojekt die ID des entsprechenden Objekts im Quellprojekt.

Neue Funktionalitäten

ID	Rolle	Kategorie	Unterkategorie	Beschreibung
171046	Entwickler	SiteArchitect (JavaClient)	Skripterstellung	Die Klasse „FsResource.FsIcon“ (Developer-API, Package <i>de.espirit.firstspirit.common</i>) wurde erweitert. Weitere Informationen können der Einleitung (Unterpunkt „FS_BUTTON: Neues Standard-Icon für 'Absatz anlegen'“) entnommen werden.
169766	FirstSpirit Administrator	Administration	Keine	Mit der aktuellen FirstSpirit-Version werden die Inhalte mit einem neuen Zertifikat signiert. Weitere Informationen können der Einleitung entnommen werden (Unterpunkt „Neues Codesignierungszertifikat“).
173778	FirstSpirit Administrator	Administration	Sicherheit	Im Bereich der FirstSpirit Sessions wurden Verbesserungen bei der Sicherheit vorgenommen.
103701	FirstSpirit Administrator	ServerManager (Server- und Projektkonfiguration)	Datenbank-Konfiguration	Mit dem Parameter „jdbc.POOLMAX“ wird die Anzahl der Verbindungen definiert, die maximal zur Datenbank aufgebaut werden können. Weitere Informationen können der Einleitung (Unterpunkt „Datenbankanbindung: Parameter jdbc.POOLMAX“) entnommen werden.
114361	Server Administrator	ServerManager (Server- und Projektkonfiguration)	ContentTransport	Das Interface „IdTranslator“ (Access-API, Package <i>de.espirit.firstspirit.access.packagepool</i>) wurde mit weiteren Methoden ergänzt. Weitere Informationen können der Einleitung (Unterpunkt „ContentTransport: Beziehung zwischen Objekten in Quell- und Zielprojekt per API ermitteln“) entnommen werden.

Behobene Fehler

ID	Rolle	Kategorie	Unterkategorie	Beschreibung
124437	Alle Benutzer	ContentCreator (WebClient)	Alle Verwaltungen	In den Menüs wurde für Anzeigenamen die Oberflächensprache irrtümlich nicht berücksichtigt.
171057	Alle Benutzer	ContentCreator (WebClient)	Datenquellen-Verwaltung	Die Berücksichtigung von schreibgeschützten Datenbanken beim Erstellen oder Bearbeiten der Datensätze wurde optimiert.
166107	Alle Benutzer	ContentCreator (WebClient)	Dom-Editor	Beim Speichern von Listen mit mehr als zwei Ebenen in einem Rich-Text-Editor (CMS_INPUT_DOM) konnte es zu einem Fehlerverhalten kommen.
168591	Alle Benutzer	ContentCreator (WebClient)	Eingabekomponenten	Im Microsoft Internet Explorer wurde die Anzeige des Datum-Feldes (CMS_INPUT_DATE) verbessert.
170089	Alle Benutzer	ContentCreator (WebClient)	Eingabekomponenten	Im Microsoft Internet Explorer konnte es bei der Bildauswahl (FS_REFERENCE) zu einer nicht erwarteten Rückfrage kommen.
176065	Alle Benutzer	ContentCreator (WebClient)	Eingabekomponenten	In der Eingabekomponente CMS_INPUT_IMAGE_MAP wurde die Anzeige von Remote-Medien optimiert.
162033	Alle Benutzer	ContentCreator (WebClient)	Inhalte-Verwaltung	In seltenen Fällen konnte es nach der Bearbeitung eines Absatzes dazu kommen, dass die Seite nicht für andere Benutzer zur Bearbeitung freigegeben wurde.
172897	Alle Benutzer	ContentCreator (WebClient)	Inhalte-Verwaltung	Wurde bei der Bearbeitung einer Seite im Microsoft Internet Explorer der Browser geschlossen, so verblieb die Seite irrtümlich im Bearbeitungsmodus.

ID	Rolle	Kategorie	Unterkategorie	Beschreibung
168982	Alle Benutzer	ContentCreator (WebClient)	Keine	Bei Verwendung des Microsoft Internet Explorers 8 wurde die Anzeige der Hauptmenü-Buttons verbessert.
165244	Alle Benutzer	ContentCreator (WebClient)	Medien-Verwaltung	Bei Verwendung des Microsoft Internet Explorers 8 wurde das Hochladen von Medien optimiert.
165493	Alle Benutzer	ContentCreator (WebClient)	Multi Perspective Preview	Beim Verlassen des „Multi Perspective Preview“-Modus wurden irrtümlich einige Session-Attribute nicht zurückgesetzt, was zu einer nicht aktuellen Anzeige in der Vorschau führen konnte.
170280	Alle Benutzer	ContentCreator (WebClient)	Multi Perspective Preview	Die Anzeige in der Miniaturansicht beim Scrollen auf der Seite wurde optimiert.
159681	Alle Benutzer	ContentCreator (WebClient)	Struktur-Verwaltung	Die Änderungserkennung bei Änderungen in der Navigation (Verschieben oder Umbenennen der Menüpunkte) wurde optimiert.
170331	Alle Benutzer	ContentCreator (WebClient)	Struktur-Verwaltung	Das Navigationsverhalten beim Löschen einer Seite über einen Arbeitsablauf wurde verbessert.
170874	Alle Benutzer	ContentCreator (WebClient)	Suche	Die Performance bei der globalen Suche wurde erheblich verbessert.
167942	Alle Benutzer	ContentCreator (WebClient)	Versionshistorie	In der Differenzanzeige (Änderungsansicht) wurde irrtümlich Remote-Medien nicht korrekt dargestellt.
155072	Alle Benutzer	SiteArchitect (JavaClient)	Alle Verwaltungen	Der Dialog zur Anzeige der Verwendungen eines Objektes wurde optimiert.
162103	Alle Benutzer	SiteArchitect (JavaClient)	Alle Verwaltungen	Beim Betriebssystem Mac OS X wurde die Performance bei Drag & Drop von Elementen im Baum optimiert.
167755	Alle Benutzer	SiteArchitect (JavaClient)	Alle Verwaltungen	Beim Kopieren eines Objektes, das zeitgleich von einem anderen Benutzer bearbeitet wurde, konnte es zu einem Fehlverhalten kommen.
167470	Alle Benutzer	SiteArchitect (JavaClient)	ContentTransport	In der Funktionalität „Content Transport“ konnte es bei der Installation von Features zu einem Fehlverhalten kommen.
168612	Alle Benutzer	SiteArchitect (JavaClient)	Datenquellen-Verwaltung	In Datenquellen wurde das Laden der Kurzübersicht optimiert.
170335	Alle Benutzer	SiteArchitect (JavaClient)	Datenquellen-Verwaltung	In den Datenquellen kann nach bestimmten Inhalten in einem der Eingabefelder eines Datensatzes gesucht werden (Suchoption „Einfache Suche“). Diese Suche wurde optimiert.
171127	Alle Benutzer	SiteArchitect (JavaClient)	Datenquellen-Verwaltung	In Datenquellen wurde die Erkennungsstrategie bei der Vergabe von gleichen Datensatz-IDs (GID) bei Operationen mit Datensätzen optimiert.
162946	Alle Benutzer	SiteArchitect (JavaClient)	Dom-Editor	In der Eingabekomponente CMS_INPUT_DOM wurde bei der Funktionalität „Word-Import“(Modul „FirstSpirit Office“) die Auswahl der passenden Regeln optimiert.
170361	Alle Benutzer	SiteArchitect (JavaClient)	Dom-Editor	In der Eingabekomponente CMS_INPUT_DOM wurde das Entfernen der Formatierung optimiert.
164257	Alle Benutzer	SiteArchitect (JavaClient)	Dynamische Formulare	Die Anzeige der Regelverletzungen in den referenzierten Datensätzen einer FS_LIST (Typ DATABASE) für den Fall der aggregierenden Fremdschlüsselbeziehung wurde verbessert.
173051	Alle Benutzer	SiteArchitect (JavaClient)	Dynamische Formulare	In Regeln können Eingabekomponenten mithilfe eines regulären Ausdrucks (Matches) inhaltlich geprüft werden. Hiermit kann geprüft werden, ob der Redakteur mind. ein Zeichen angegeben hat, welches nicht einem Whitespace-Zeichen (Leerzeichen, Tabulator etc.) entspricht. Bei einer solchen Prüfung konnte es zu einem Problem kommen, wenn der Redakteur eine Eingabekomponente niemals verändert hatte.
165157	Alle Benutzer	SiteArchitect (JavaClient)	Eingabekomponenten	In einer „alten“ Eingabekomponente CMS_INPUT_CONTENTAREALIST kann eine Eingabekomponente FS_LIST (Typ INLINE) im inneren Eintrag verwendet werden. Beim Hinzufügen von Einträgen in so einer Eingabekomponente FS_LIST (Typ INLINE) konnte es zu einem Fehlverhalten kommen.
165632	Alle Benutzer	SiteArchitect (JavaClient)	Eingabekomponenten	In seltenen Fällen konnte es bei Drag & Drop der Werte zwischen Eingabekomponenten im Ansichtsmodus zu einem Fehlverhalten kommen.
166903	Alle Benutzer	SiteArchitect (JavaClient)	Eingabekomponenten	In der Eingabekomponente FS_DATASET kann die Auswahl der Datensätze nun auch über eine Liste erfolgen. Weitere Informationen können der Einleitung (Unterpunkt „SiteArchitect: Neuer Auswahlmodus für FS_DATASET“) entnommen werden.
167682	Alle Benutzer	SiteArchitect (JavaClient)	Eingabekomponenten	Die Performance bei der Eingabe von Inhalten in beliebige Eingabekomponenten wurde optimiert.
167991	Alle Benutzer	SiteArchitect (JavaClient)	Eingabekomponenten	Die Eingabekomponente FS_LIST (Typ DATABASE) wurde um die Mehrfachauswahl von Datensätzen erweitert. Weitere Informationen können der Einleitung (Unterpunkt „SiteArchitect: Mehrfachauswahl von Datensätzen in FS_LIST“) entnommen werden.
168535	Alle Benutzer	SiteArchitect (JavaClient)	Eingabekomponenten	Bei der Generierung der Eingabekomponente FS_LIST (Typ PAGE) wurden Änderungen der Absatzreihenfolge auf der Seite nicht in allen Fällen berücksichtigt.
169032	Alle Benutzer	SiteArchitect (JavaClient)	Eingabekomponenten	In der Eingabekomponente FS_LIST (Typ INLINE) wurde die Auswahl über das Popup-Fenster (Parameter „select-ui“ mit dem Wert „popup“ bei der Verwendung mit <ACTION name=“ADD“/>) verbessert.
169134	Alle Benutzer	SiteArchitect (JavaClient)	Eingabekomponenten	Die Änderungserkennung bei leeren sprachunabhängigen Textfeldern (CMS_INPUT_TEXT) wurde optimiert.
169446	Alle Benutzer	SiteArchitect (JavaClient)	Eingabekomponenten	Das Aufräumen der Änderungsinformationen in den Eingabekomponenten nach dem Sprachwechsel und dem Zwischenspeichern wurde optimiert.
169931	Alle Benutzer	SiteArchitect (JavaClient)	Eingabekomponenten	Bei der Verwendung der Eingabekomponente FS_REFERENCE im Formular eines Arbeitsablaufs konnte es bei der Aktion „Zum Medium springen“ zu einem Fehlverhalten kommen.
170645	Alle Benutzer	SiteArchitect (JavaClient)	Eingabekomponenten	Bei der Kombination der Parameter „show-language-tabs“ und „show-selection-box“ in der Layout-Konfiguration der Eingabekomponente FS_LIST (Typ INLINE) konnte es zu einem Fehlverhalten kommen.
171143	Alle Benutzer	SiteArchitect (JavaClient)	Eingabekomponenten	In der Eingabekomponente FS_LIST (Typ DATABASE) wurde die Berücksichtigung definierter Vorgabewerte optimiert.
171475	Alle Benutzer	SiteArchitect (JavaClient)	Eingabekomponenten	Nach der Migration der Eingabekomponente CMS_INPUT_OBJECTCHOOSER zu FS_DATASET konnte es bei der Anzeige der Komponente mit einem leeren Wert zu einem Fehlverhalten kommen. Betroffen waren die FirstSpirit-Versionen >=5.0.311.
171607	Alle Benutzer	SiteArchitect (JavaClient)	Eingabekomponenten	In der Eingabekomponente FS_LIST (Typ INLINE) wurde das Löschen eines Eintrags in der Liste irrtümlich nicht als Änderung erkannt.
173167	Alle Benutzer	SiteArchitect (JavaClient)	Eingabekomponenten	In der Eingabekomponente FS_LIST (Typ DATABASE) wurde im Auswahldialog die Auswahl-Ansicht optimiert.

ID	Rolle	Kategorie	Unterkategorie	Beschreibung
173293	Alle Benutzer	SiteArchitect (JavaClient)	Eingabekomponenten	In der Eingabekomponente CMS_INPUT_NUMBER wurde das Einfügen von Werten mit Trennzeichen aus der Zwischenablage optimiert.
173622	Alle Benutzer	SiteArchitect (JavaClient)	Eingabekomponenten	In der Eingabekomponente FS_LIST(Typ NLINE) wurden bei Verweisen irrtümlich keine externe Referenzen erzeugt. Weitere Informationen können der Einleitung (Unterpunkt „FS_LIST, Typ INLINE mit Verweisvorlagen: Berechnung externer Referenzen“) entnommen werden.
169525	Alle Benutzer	SiteArchitect (JavaClient)	Inhalte-Verwaltung	Veränderungen der Absatzreihenfolge wurden beim Speichern irrtümlich nicht berücksichtigt.
166207	Alle Benutzer	SiteArchitect (JavaClient)	Keine	Im Organize-Bereich wurde die geänderte Reihenfolge der Symbole nach dem erneuten Öffnen eines Projektes nicht beibehalten.
172704	Alle Benutzer	SiteArchitect (JavaClient)	Keine	Auf der personalisierten Projekteinstiegsseite („Home“) wurde die Rechteauswertung bezüglich der angezeigten Objekte verbessert.
163736	Alle Benutzer	SiteArchitect (JavaClient)	Medien-Verwaltung	Bei Medien wurde die Visualisierung des Speicherstatus verbessert. Weitere Informationen können der Einleitung (Unterpunkt „SiteArchitect: Download von Medien aus der Medien-Verwaltung“) entnommen werden.
167610	Alle Benutzer	SiteArchitect (JavaClient)	Medien-Verwaltung	Beim Hinzufügen einer Mediendatei zu einer Auflösung per Drag & Drop konnte es zwischenzeitlich zu einem Fehlverhalten kommen.
167849	Alle Benutzer	SiteArchitect (JavaClient)	Medien-Verwaltung	Die Dialogführung beim Hochladen von Medien wurde verbessert.
172842	Alle Benutzer	SiteArchitect (JavaClient)	Medien-Verwaltung	Im Medien-Auswahldialog wird bei der Dateiauswahl die Groß- und Kleinschreibung der Dateieindung nicht mehr berücksichtigt.
174000	Alle Benutzer	SiteArchitect (JavaClient)	Medien-Verwaltung	Das mehrmalige Zuschneiden von Medien wurde optimiert.
168484	Alle Benutzer	SiteArchitect (JavaClient)	Struktur-Verwaltung	Für eine Seitenreferenz wurde das Definieren einer Verknüpfung mit einer externen Adresse oder einem verwandten Projekt optimiert.
166860	Alle Benutzer	SiteArchitect (JavaClient)	Suche	Die Suche nach Referenznamen, die nicht der aktuellen Namenskonvention entsprechen, wurde optimiert.
168625	Alle Benutzer	SiteArchitect (JavaClient)	Suche	Nach der erfolgreichen Suche nach ungültigen Referenzen wird nun der Treffer in der Vorlage farblich hervorgehoben.
169086	Alle Benutzer	SiteArchitect (JavaClient)	Suche	Im Dateiauswahl-Dialog konnte die Suche nach der Eingabe des Suchwortes und dem Betätigen der <Enter>-Taste nicht direkt ausgeführt werden.
170018	Alle Benutzer	SiteArchitect (JavaClient)	Suche	Die Performance bei der globalen Suche in Projekten mit vielen Datensätzen wurde erheblich verbessert.
158210	Alle Benutzer	SiteArchitect (JavaClient)	Übersetzungshilfe	Beim Schließen des Übersetzungshilfe-Dialoges mit der <Esc>-Taste konnte es zum unvollständigen Speichern kommen, weil es keine Nachfrage gab.
160765	Alle Benutzer	SiteArchitect (JavaClient)	Übersetzungshilfe	Beim Scrollen in der Übersetzungshilfe konnte es zu einer asynchronen Anzeige des Formulars in der Quell- und Zielsprache kommen.
161609	Alle Benutzer	SiteArchitect (JavaClient)	Vorschau	Im Menüpunkt „Extras“ wurde die Auswertung der Einstellung „Vorschaufehler anzeigen“ verbessert.
168618	Alle Benutzer	SiteArchitect (JavaClient)	Vorschau	In der integrierten Vorschau mit dem Browser Chrome konnte es beim Öffnen externer Verweise im eigenen Fenster zu einem Fehlverhalten kommen.
155592	Alle Benutzer	SiteArchitect (JavaClient)	Zwischenablage	Zwischenzeitlich konnte es zu einer Aktualisierungsverzögerung der Zwischenablage kommen, wenn zwischen den offenen Anwendungen mit der Tastenkombination <Alt>+<Tab> gewechselt wurde.
165480	Alle Benutzer	SiteArchitect (JavaClient) und ContentCreator (WebClient)	Dom-Editor	In der Eingabekomponente CMS_INPUT_DOM kann eine Hintergrundfarbe für Zellen einer Inlinetabelle gesetzt werden. Irrtümlich wurde diese Hintergrundfarbe nicht berücksichtigt, wenn die Zelle keinen Text beinhaltete.
160671	Alle Benutzer	SiteArchitect (JavaClient) und ContentCreator (WebClient)	Sicherheit	Die Auswertung der Sitzungsanzahl wurde verbessert. Eine aussagekräftige Fehlermeldung bei einer Überschreitung der zulässigen Sitzungen wurde ergänzt.
148277	Entwickler	ContentCreator (WebClient)	Module	Beim Aufruf eines selbst implementierten ValueServices konnte es in seltenen Fällen zu einem Fehlverhalten kommen.
172355	Entwickler	ContentCreator (WebClient)	Module	Bei der Implementierung des Interfaces „WebeditToolBarActionItemsPlugin“ (Developer-API, Package <i>de.espirit.firstspirit.webedit.plugin</i>) können die Methoden <i>isEnabled()</i> und <i>isVisible()</i> verwendet werden. Die Wechselwirkung beider Parameter auf die Darstellung eines Menüpunktes wurde verbessert.
172084	Entwickler	ServerManager (Server- und Projektkonfiguration)	Generierung	Die Auswertung des Standard-Konfigurationsparameters <i>stripWelcomeFileNames</i> für Advanced URLs wurde verbessert.
146695	Entwickler	SiteArchitect (JavaClient)	Corporate Content	Bei der Funktion „CorporateContent“ wurde die Paketerzeugung optimiert.
176138	Entwickler	SiteArchitect (JavaClient)	E-Mail	In einem Arbeitsablauf wurde der Versand einer E-Mail an eine Liste von Benutzer oder Benutzergruppen verbessert. Weitere Informationen können der Einleitung (Unterpunkt „SiteArchitect: E-Mail-Benachrichtigung in Arbeitsabläufen konfigurieren“) entnommen werden.
153088	Entwickler	SiteArchitect (JavaClient)	Externe Synchronisierung	Bei der Funktionalität „Externe Synchronisierung“ konnte es zu einem Fehlverhalten kommen, wenn Inhalte einer Datenquelle transportiert wurden.
166337	Entwickler	SiteArchitect (JavaClient)	Vorlagenentwicklung	Der Ausdruck „#nav.ref.page.id“ lieferte in einer Navigationsfunktion bei der Interpretation von „pageRefRendering“ einer Sitemap keine ID der Seite zurück.
171077	Entwickler	SiteArchitect (JavaClient)	Vorlagenentwicklung	Beim Speichern eines Datenobjektes (CMS_INCLUDE_OPTIONS) ohne TABLE-Definition z. B. innerhalb der Eingabekomponente CMS_INPUT_COMBOBOX konnte es zu einem Fehlverhalten kommen.
157108	Entwickler	SiteArchitect (JavaClient)	Vorlagen-Verwaltung	In Seiten-, Absatz- und Tabellenvorlagen wurde eine Änderung an „Ziel Extension“ für einen Vorlagensatz („Eigenschaften / Allgemeines / Dateieindung“) nicht erkannt.
135657	FirstSpirit Administrator	Administration	Aufträge	Eine neue Funktionalität in der Auftragsübersicht ermöglicht nun ein flüssigeres Arbeiten bei größeren Datenmengen. Weitere Informationen können der Einleitung (Unterpunkt „Auftragsübersicht: Optimierte Performanz bei vielen Aufträgen“) entnommen werden.
163122	FirstSpirit Administrator	ServerManager (Server- und Projektkonfiguration)	Export / Import	Beim Import eines Projekts mit einer Datenbank in einen Standard-Datenbanklayer wurde irrtümlich das Datenbank-Schema nicht vollständig angepasst.
166667	FirstSpirit Administrator	ServerManager (Server- und Projektkonfiguration)	Keine	Im FirstSpirit-Server werden unter „-FS/conf/conf-all“ die aktuellen Stände von Konfigurationsdateien abgelegt. Ab FirstSpirit-Version 5.1.507 wird dort auch die Datei „fs-wrapper.slave.conf“ abgelegt.

ID	Rolle	Kategorie	Unterkategorie	Beschreibung
173802	FirstSpirit Administrator	ServerManager (Server- und Projektkonfiguration)	Keine	In den Projekteigenschaften wurde bei der Auflösung die Beschreibung teilweise nicht berücksichtigt.
170196	FirstSpirit Administrator	ServerManager (Server- und Projektkonfiguration)	Module	Bei der Modulaktualisierung im laufenden Betrieb (ohne Neustart des FirstSpirit-Servers) wurde der Speicherverbrauch optimiert.
170038	FirstSpirit Administrator	SiteArchitect (JavaClient)	Archivierung	Der Umgang mit archivierten Elementen bei der Ausführung der Archivierung wurde optimiert.
164343	FirstSpirit Administrator	SiteArchitect (JavaClient)	ContentTransport	Beim Aktualisieren eines Schemas im Zielprojekt (mithilfe der Funktionalität „Content Transport“ oder „Externer Synchronisierung“) konnte es zu einem Fehlverhalten kommen.
169787	FirstSpirit Administrator	SiteArchitect (JavaClient)	Corporate Content	Wurden in der Funktionalität „Corporate Content“ mehrere Quelleprojekte verwendet, so konnte es im Zielprojekt zu einem unerwünschten Entfernen (Unbind) der Zugehörigkeit eines Elementes zu seinem Pakte kommen.
170168	FirstSpirit Administrator	SiteArchitect (JavaClient)	Datenquellen-Verwaltung	Die Definition einer Abfrage kann im Reiter „Ergebnis“ überprüft werden. Mit einem Doppelklick auf einem Eintrag können nun die Details des Eintrages wieder betrachtet werden.
171242	FirstSpirit Administrator	SiteArchitect (JavaClient)	Module	Bei der Verwendung des Moduls „Portal SAP EP BP“ konnte es bei der Installation von Portalskripten zu einem Fehlverhalten kommen.