

## Release-Notes FirstSpirit<sup>5.1.410</sup>

Bisher freigegebene Versionen: 5.1.106, 5.1.209, 5.1.311

### Java 8-Support

Für FirstSpirit 5.1 ist **Java 7** sowohl für den FirstSpirit-Server als auch den für den FirstSpirit SiteArchitect Referenz-Version.

Mit FirstSpirit-Version 5.1R4 wird auch **Java 8** passiv unterstützt. „Passiv“ bedeutet in diesem Fall, dass FirstSpirit offiziell mit Java 8 betrieben werden darf. Gemeldete Fehler werden in jedem Fall analysiert und auch behoben, soweit möglich. e-Spirit behält sich allerdings vor, in Ausnahmefällen ein Bugfixing für Java 8-Themen erst in FirstSpirit-Version 5.2 durchzuführen. Zur Bedeutung von „Passiv unterstützt“ siehe auch *FirstSpirit Technisches Datenblatt Version 5.1*.

Hintergrund für die passive Unterstützung von Java 8 ist der auslaufende Support von Java 7 durch den Hersteller Oracle ab April 2015. Siehe dazu auch

- [www.java.com/de/download/help/java\\_update.xml](http://www.java.com/de/download/help/java_update.xml)
- [www.java.com/de/download/faq/release\\_dates.xml](http://www.java.com/de/download/faq/release_dates.xml)
- [www.oracle.com/technetwork/topics/security/alerts-086861.html](http://www.oracle.com/technetwork/topics/security/alerts-086861.html)

### Optimierung der Suchgeschwindigkeit

Mit FirstSpirit-Version 5.1R4 konnte die Geschwindigkeit der Suche in FirstSpirit durch die Implementierung einer neuen Such-Index-Strategie erheblich gesteigert werden. Der hieraus resultierende Performance-Gewinn bezieht sich auf alle Suchen in FirstSpirit SiteArchitect und ContentCreator (globale Suche, Suche in Datenquellen usw.), speziell auch in Projekten mit vielen Sprachen.

Projekte, die neu auf einem FirstSpirit-Server mit der Version 5.1R4 erstellt oder importiert werden, verwenden die neue Such-Index-Strategie automatisch.

Für bestehende Projekte auf FirstSpirit-Servern, die per Inplace-Update (Austausch der Datei „fs-server.jar“) auf die Version 5.1R4 aktualisiert werden, muss der Such-Index neu aufgebaut werden. Dies geschieht durch einen Auftrag mit der Aktion „Suchindex neu aufbauen“ (FirstSpirit ServerManager / Projekteigenschaften / Auftragsverwaltung / Aktion „Suchindex neu aufbauen“).

**Die Ausführung dieses Auftrags ist speicher- und rechenzeitintensiv und sollte daher nur während eines Wartungszeitraums durchgeführt werden!**

### Verschlüsselte Dateiablage

FirstSpirit setzt zur Versionierung von Projektdaten sogenannte Repositorys ein. Dabei handelt es sich um eine zentrale Stelle, an der die vom Content Management System benötigten Datenstrukturen (Medien, Seiten, Vorlagen usw.) verwaltet werden. Für jedes Projekt existiert ein Repository. Bei jeder Aktion, die in FirstSpirit vorgenommen wird, beispielsweise beim Erstellen, Bearbeiten oder Löschen von Elementen, werden Daten in das Repository geschrieben.

Mit FirstSpirit-Version 5.1R4 können die Repository-Dateien (Strukturen, Inhalte, Medien) verschlüsselt abgelegt werden. Dazu ist eine Datei mit einem Schlüssel erforderlich. Die Konfiguration erfolgt über den FirstSpirit ServerManager.

Zu detaillierten Informationen siehe *FirstSpirit Dokumentation für Administratoren, Kapitel*

- „Verschlüsselte Dateiablage“
- „Repository“ und
- „Bereich: Storage Engine Properties“

**Normalerweise sind FirstSpirit-Versionen vorwärts- und rückwärtskompatibel, wenn sich ausschließlich die Minor- oder Build-Versionsnummer ändert. Projekte, die in FirstSpirit-Version 5.1R4 mit der Funktionalität „Verschlüsselte Dateiablage“ verschlüsselt wurden, müssen allerdings zunächst entschlüsselt werden, wenn ein Downgrade auf eine frühere FirstSpirit-Version durchgeführt werden soll. Ansonsten können diese verschlüsselten Projekte auf einem FirstSpirit-Server mit einer niedrigeren Version als 5.1R4 nicht mehr verwendet werden.**

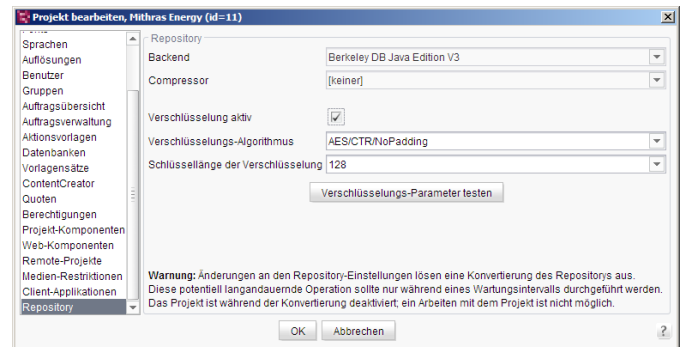
### Parametrisierung der Verschlüsselung

Ab FirstSpirit-Version 5.1R4 sind erweiterte Konfigurationsmöglichkeiten für die Verschlüsselung der Kommunikation verfügbar. Dazu wurden die bisher in der Regel fest vorgegebenen Verschlüsselungsparameter konfigurierbar gemacht.

Es kann nun genau definiert werden, welche Protokollversion und welche Algorithmen zur Verschlüsselung verwendet werden sollen. Zudem werden Zertifikate für die Server- und die Client-Authentifizierung (Zwei-Wege-Authentifizierung) unterstützt. Clientseitig müssen dabei neben den FirstSpirit-Webanwendungen auch eventuell vorhandene Cluster-Knoten berücksichtigt werden.

Die Konfiguration erfolgt serverseitig über die Datei „fs-server.conf“ (auch für Cluster-Knoten) und clientseitig über Java- oder Systemparameter auf dem Application-Server oder über die „web.xml“ der Webanwendungen. Für den FirstSpirit SiteArchitect wird die Verschlüsselung über `-D`-Parameter in den Verbindungseinstellungen konfiguriert.

Da nicht sichergestellt werden kann, dass alle FirstSpirit-Installationen über einen Zertifikatspeicher verfügen, berücksichtigen die Standard-Konfigurationseinstellungen nur die herkömmliche Verschlüsselung (ohne Authentifizierung und Zertifikate). Diese Sicherheitseinstellungen müssen gesondert vom Server-Administrator konfiguriert werden. Sollen Zertifikate zur Authentifizierung verwendet werden, müssen zuvor gültige Zertifikate für den Server und optional auch für die Clients erstellt werden.



Projekteigenschaften: Verschlüsselung konfigurieren

Zu detaillierten Informationen siehe *FirstSpirit Dokumentation für Administratoren, Kapitel*

- „Parametrisierung der Verschlüsselung“
- „Bereich: SSL Parameters“

## In Projekt-Exporten enthaltene Benutzer

Über „FirstSpirit ServerManager / Projekt / Exportieren“ können Exportdateien von FirstSpirit-Projekten erstellt werden, die anschließend wieder auf demselben oder anderen FirstSpirit-Servern importiert werden können.

Neben den Projekteinhalten, die im SiteArchitect und/oder ContentCreator eingegeben und verwaltet werden, umfassen Projekt-Exporte auch Projekteigenschaften, die über den FirstSpirit ServerManager verwaltet werden. Dazu gehören unter anderem auch die Benutzer, die einem Projekt zugeordnet sind.

Mit FirstSpirit-Version 5.1R4 werden nur noch Benutzer mit einem Projekt exportiert,

- die im zu exportierenden Projekt hinzugefügt sind („FirstSpirit ServerManager / Projekt / Eigenschaften / Benutzer“) oder
- die einer im Projekt hinterlegten externen Gruppe angehören („FirstSpirit ServerManager / Projekt / Eigenschaften / Gruppen / Neue Gruppe anlegen / Externe Gruppe“) oder
- wenn die Option „Alle Benutzer zulassen“ („FirstSpirit ServerManager / Projekt / Eigenschaften / Optionen“) aktiviert ist.

Zuvor wurden darüber hinaus auch immer alle Server-Administratoren als externe Benutzer exportiert, selbst dann, wenn sie nicht zum Projekt hinzugefügt waren oder einer im Projekt hinterlegten externen Gruppe angehörten.

**Diese Änderung greift erst bei Exporten, die mit FirstSpirit-Version 5.1.401 oder höher erstellt wurden. Projekt-Exporte müssen daher potenziell neu erstellt werden.**

## Log-Rotation des Garbage Collectors der Java-VM („fs-gc.log“)

Die Protokollierung des Garbage Collectors der Java-VM auf Seiten des FirstSpirit-Servers erfolgt standardmäßig in die Datei „fs-gc.log“ (im Verzeichnis „~/log“) sowie in eine Datei „fs-gc.\*.log“ (\* ergibt sich dabei aus Datum und Uhrzeit des ersten Eintrags der Datei). Wird eine fest eingestellte Dateigröße von 5 MB erreicht, wird die aktuelle Log-Datei in einer Datei „fs-gc.\*.log.gz“ komprimiert und archiviert, wobei sich \* wiederum aus Datum und Uhrzeit des ersten Eintrags ergibt.

Ab FirstSpirit-Version 5.1R4 kann mithilfe des Parameters **-XX:+UseGCLogFileRotation** eine Rotation der Log-Dateien eingestellt werden. Statt aus Datum und Uhrzeit werden die Namen der Dateien dann mit fortlaufender Nummerierung gebildet, beginnend bei 0 („fs-gc.log.0“, „fs-gc.log.1“ usw.). In dieser Konfiguration werden ältere Dateien überschrieben. Auf diese Weise kann verhindert werden, dass die Anzahl der Log-Dateien stetig zunimmt und sie immer mehr Speicherplatz in Anspruch nehmen.

Über den Parameter **-XX:GCLogFileSize** kann eingestellt werden, wie groß die Dateien werden dürfen, bis eine neue Datei angelegt wird. Mindestwert ist 8 KB. Über den Parameter **-XX:NumberOfGCLogFiles** kann eingestellt werden, wie viele Log-Dateien behalten werden sollen.

Beispiel:

```
wrapper.java.additional.X=-XX:+UseGCLogFileRotation
wrapper.java.additional.X=-XX:GCLogFileSize=10M
wrapper.java.additional.X=-XX:NumberOfGCLogFiles=9
```

Ist **-XX:+UseGCLogFileRotation** gesetzt, wird beim Starten des FirstSpirit-Servers folgende Meldung in der Log-Datei „fs-server.log“ (im Verzeichnis „~/log“) festgehalten:

```
INFO 17.12.2014 13:26:35.694 (de.espirit.firstspirit.server.logging.GcLogTailer): Fs-GcLogTailer not started. Either no gc log is configured (param -Xloggc:) or vm internal log rotation is used (param -XX:+UseGCLogFileRotation).
```

**Diese Funktionalität steht erst ab Java 7 zur Verfügung.**

Zu weiteren Informationen zur Konfiguration des Garbage Collectors siehe *FirstSpirit Dokumentation für Administratoren, Kapitel „Konfiguration der Java-VM von Oracle“*.

## ContentCreator: Miniaturansicht aufrufen

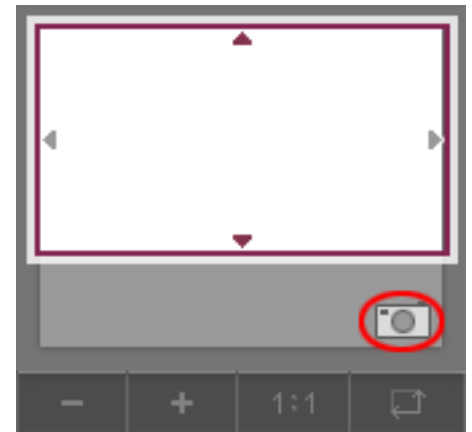
Wird der Multi Perspective Preview-Modus (MPP) in der Vorschau eines Projekts aktiviert, erhält man links unten eine verkleinerte Ansicht der aktuellen Sicht („Miniaturansicht“).

Wird die Dauer von 750 ms bei der Berechnung der Miniaturansicht einer Seite überschritten (z. B. bei komplexen oder großen Seiten), so wird die Vorschau-Berechnung nachfolgender Seiten deaktiviert, um die Bearbeitung der Seite nicht einzuschränken und somit die Performanz zu erhöhen.

In diesem Fall wird in der Miniaturansicht ein Kamera-Icon (siehe Abbildung) mit folgendem Tooltip eingeblendet:

„Die Berechnung der Miniaturansicht wurde aus Gründen der Performance für diese Sitzung deaktiviert. Klicken Sie hier, wenn Sie sie trotzdem aktivieren möchten.“

Um die Berechnung der Miniaturansicht trotzdem zu aktivieren, kann auf dieses Icon geklickt werden.



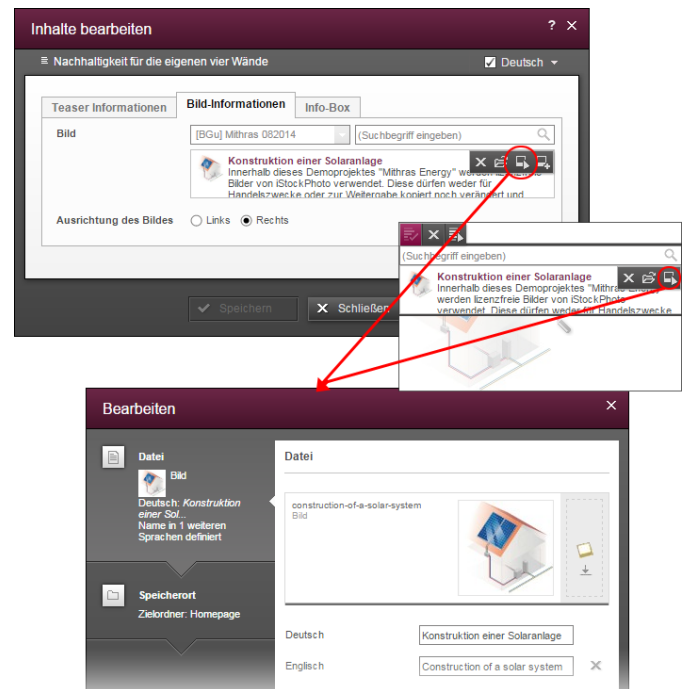
Miniaturansicht berechnen

## ContentCreator: Direktes Bearbeiten von Medien im Formular

Um ein direkteres Bearbeiten von Medien in einem Formular / Bearbeitungsfenster zu ermöglichen, wurde das Eingabeelement „Referenzauswahl“ (FS\_REFERENCE) um eine Bearbeiten-Funktion erweitert.

Mit einem Klick auf das entsprechende Icon öffnet sich das Fenster zum Bearbeiten von Medien. In diesem kann ein anderes Medium gewählt oder ein anderer Name vergeben werden.

Für weitere Informationen siehe auch *FirstSpirit Handbuch für Redakteure (ContentCreator)*, „Vorschauseite bearbeiten / Eingabeelemente / Referenzauswahl“.



Bearbeiten von Medien aus dem Formular heraus

## SiteArchitect: Erweiterung der Suche

### Suche in Schnipseln und Regeln

Ab FirstSpirit-Version 5.1R4 sind nun auch Inhalte der Register „Regeln“ und „Schnipsel“ von Vorlagen über die globale Suche durchsuchbar.

Soll die Suche in „Regeln“ und „Schnipsel“ in bestehenden Projekten genutzt werden können, müssen die Inhalte dazu im Suchindex enthalten sein. Der Suchindex aktualisiert sich bei Änderungen an den entsprechenden Vorlagen automatisch.

Wird der aktualisierte Suchindex sofort benötigt, kann er im Ausnahmefall auch durch einen Auftrag mit der Aktion „Suchindex neu aufbauen“ neu aufgebaut werden: FirstSpirit ServerManager / Projekteigenschaften / Auftragsverwaltung / Aktion „Suchindex neu aufbauen“.

**Hinweis:** Die Ausführung dieses Auftrags ist speicher- und rechenzeitintensiv und sollte daher nur während eines Wartungszeitraums durchgeführt werden!

Darüber hinaus arbeitet der System-Filter „Suche in Vorlagen“ jetzt case-insensitiv. Das bedeutet, die Suche wird unabhängig von Groß- und Kleinschreibung durchgeführt.

Suche mit „Minus“-Zeichen

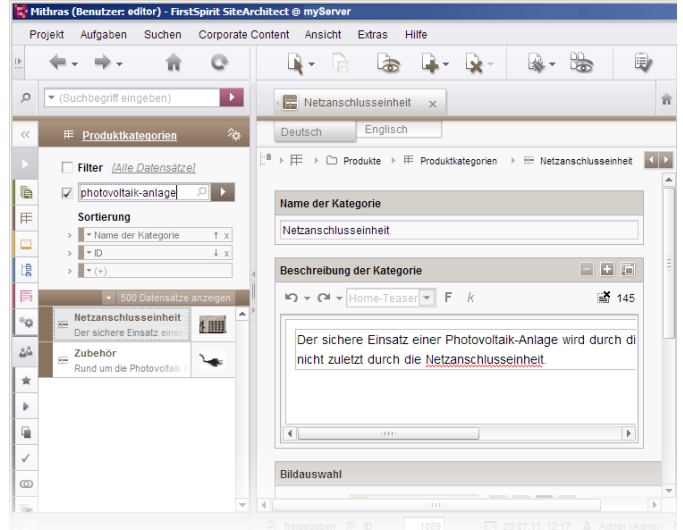
Mit FirstSpirit-Version 5.1R4 gibt es mehr Möglichkeiten, nach Begriffen, die ein Minus-Zeichen (Bindestrich) enthalten, zu suchen:

Mussten bisher für das Auffinden von Begriffen mit Minus-Zeichen (z. B. Photovoltaik-Anlage) in der globalen Suche Anführungszeichen verwendet (z. B. „Photovoltaik-Anlage“) oder die durch Bindestriche verbundenen Worte getrennt eingegeben werden (z. B. „Photovoltaik Anlage“), kann jetzt der zusammengesetzte Begriff inklusive Bindestrich verwendet werden: „Photovoltaik-Anlage“.

Zum Auffinden des Begriffes Photovoltaik-Anlage im Projekt kann nun also folgende Syntax verwendet werden (unabhängig von Groß- und Kleinschreibung):

- photovoltaik-anlage
- „photovoltaik-anlage“
- photovoltaik anlage
- „photovoltaik anlage“

Diese Varianten funktionieren auch für Datensätze (z. B. in der Suche in Datenquellen).

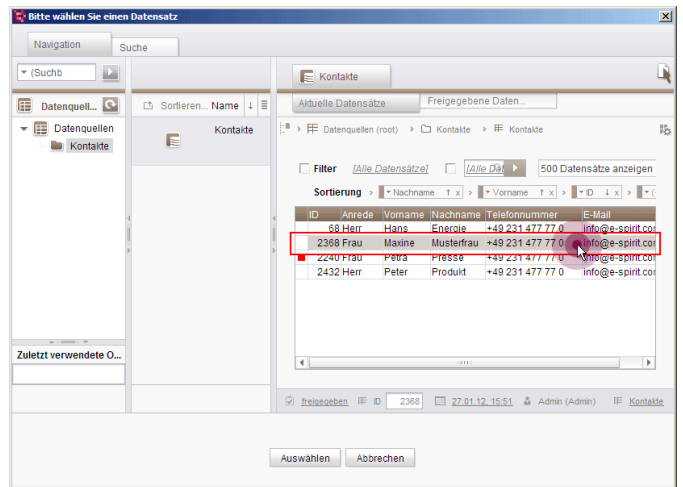


Suche in Datenquellen

SiteArchitect: Geändertes Auswahlverhalten bei FS\_DATASET und FS\_LIST

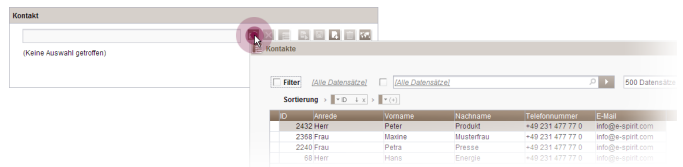
Über die Eingabekomponenten FS\_DATASET und FS\_LIST (Typ DATABASE), können Datensätze aus der Datenquellen-Verwaltung referenziert werden. Die Auswahl des bzw. der gewünschten Datensätze kann dabei je nach Konfiguration über einen Auswahldialog erfolgen.

Um die Performance speziell für Datenquellen mit vielen Datensätzen weiter zu steigern, erfolgt die Auswahl der Datensätze mit FirstSpirit-Version 5.1R4 in diesem Auswahldialog jetzt über die rechte Spalte (siehe Abbildung). Die mittlere Spalte dient der Navigation und zeigt Datenquellen bzw. Ordner an. Eine Detailansicht der Datensätze wird in diesem Dialog nicht mehr dargestellt.



Datensatzauswahl aus der rechten Spalte

Für weitere Informationen siehe *FirstSpirit Online Dokumentation*, „Vorlagenentwicklung / Formulare / Eingabekomponenten / DATASET (neu)“.



Auswahl von Datensätzen per Liste

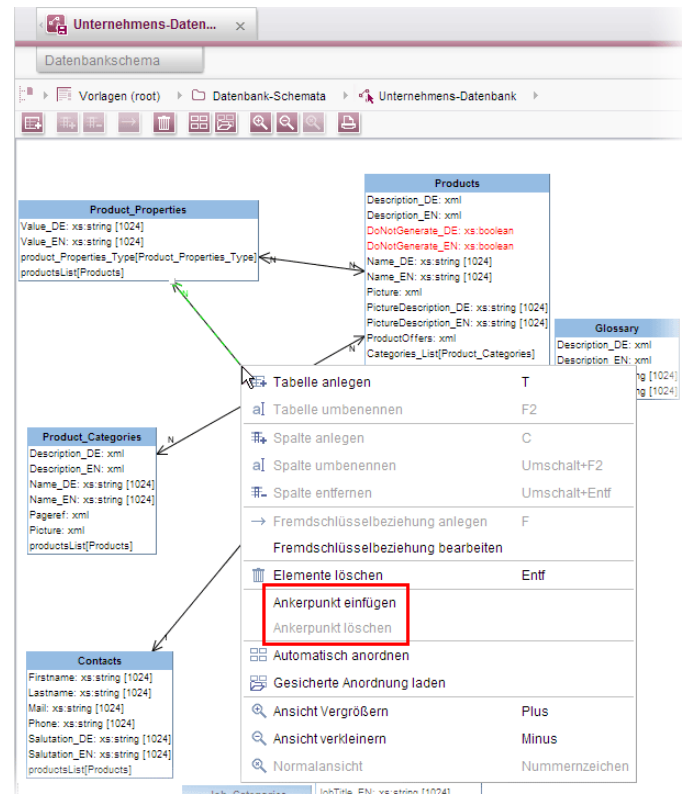
## SiteArchitect: Visualisierung von Fremdschlüsselbeziehungen ändern

Für die Erstellung und Bearbeitung von Datenbank-Schemata steht im SiteArchitect ein grafischer Editor zur Verfügung, mit dessen Hilfe u.a. Tabellen und Spalten sowie Fremdschlüsselbeziehungen zwischen den Tabellen angelegt werden können.

Speziell in Schemata mit vielen Tabellen und / oder Fremdschlüsselbeziehungen können jetzt für eine bessere Übersicht per <ALT> + Linksklick oder Kontextmenü („Ankerpunkt einfügen“, siehe Abbildung) so genannte Ankerpunkte in Fremdschlüsselbeziehungen eingefügt werden.

In früheren FirstSpirit-Versionen war dies per Rechtsklick auf eine Fremdschlüsselbeziehung möglich. Die Ankerpunkte können nach dem Anlegen mit gedrückter linker Maustaste an die gewünschte Position im Editor gezogen werden.

Nicht mehr benötigte Ankerpunkte können über <ALT> + Linksklick oder den Kontextmenüeintrag „Ankerpunkt entfernen“ wieder entfernt werden.



Datenbank-Schema: Ankerpunkte hinzufügen

## Anzeige von Fehlern in referenzierten Datensätzen in FS\_LIST

Mithilfe der Eingabekomponente FS\_LIST (Typ DATABASE) können Datensätze aus Datenquellen referenziert werden. Fehler aufgrund von verletzten Regeln („Dynamische Formulare“) in referenzierten Datensätzen werden mit FirstSpirit-Version 5.1R4 aus Performanzgründen in der Eingabekomponente nicht mehr berücksichtigt, wenn das Formular nicht sichtbar ist, z. B. wenn nur `component=„overview“` definiert ist. Sobald (auch) das Formular sichtbar ist (z. B. `component=„singleview“`), findet eine Validierung statt.

Dies betrifft nur assoziierte Datensätze.

Zu weiteren Informationen

- zur Arbeit mit FS\_LIST (Typ DATABASE), siehe FirstSpirit Online Dokumentation, „Vorlagenentwicklung / Formulare / Eingabekomponenten / FS\_LIST / DATABASE“;
- zu Regeln, siehe FirstSpirit Online Dokumentation, „Vorlagenentwicklung / Regeln“.

## Berücksichtigung von Referenzen im Freigabestand

Einige FirstSpirit-Eingabekomponenten können andere Objekte (entweder innerhalb von FirstSpirit oder extern) referenzieren. Dabei kann zwischen Referenzen, die im aktuellen Stand (auch „Current“-Stand genannt) und / oder im freigegebenen Stand (auch „Release“-Stand genannt) des referenzierenden Objekts vorliegen, unterschieden werden.

In einigen Fällen wurden, beispielsweise bei der Verwendung der Methode `getIncomingReferences()` (FirstSpirit Access-API, beispielsweise Package `de.espirit.firstspirit.access.store`, Interface `StoreElement`), nur Referenzen, die im aktuellen Stand vorliegen, berücksichtigt. Dies betraf potenziell

- Eingabekomponenten, die Datensätze referenzieren (z. B. FS\_DATASET, FS\_LIST (Typ DATABASE)) und
- CMS\_INPUT\_LINK mit externen Referenzen.

In FirstSpirit-Version 5.1R4 werden nun wieder alle Referenzen berücksichtigt, auch solche, die im freigegebenen Stand des referenzierenden Objekts vorliegen.

Damit der zugehörige Fix greift, müssen die Referenzen der betroffenen, referenzierenden Objekte neu berechnet werden. Dies kann über eine Änderung dieser Objekte erreicht werden.

Nur im Ausnahmefall kann die Neuberechnung **aller** Referenzen im Projekt auch durch den Auftrag „Referenzen reparieren“ erfolgen: FirstSpirit ServerManager / Projekteigenschaften / Auftragsverwaltung / Aktion „Referenzen reparieren“.

**Hinweis:** Die Ausführung dieses Auftrags ist speicher- und rechenzeitintensiv und sollte daher nur während eines Wartungszeitraums durchgeführt werden!

## Neue Funktionalitäten

ID	Rolle	Kategorie	Unterkategorie	Beschreibung
160186	Alle Benutzer	ContentCreator (WebClient)	Eingabekomponenten	Die Eingabekomponente FS_REFERENCE wurde um eine Bearbeiten-Funktion erweitert. Weitere Informationen können der Einleitung (Unterpunkt „ContentCreator: Direktes Bearbeiten von Medien im Formular“) entnommen werden.
163245	FirstSpirit Administrator	Administration	Sicherheit	In FirstSpirit können die Repositories jetzt verschlüsselt werden. Weitere Informationen können der Einleitung (Unterpunkt „Verschlüsselte Dateiablage“) entnommen werden.
163747	Server Administrator	Administration	Sicherheit	Es sind erweiterte Konfigurationsmöglichkeiten für die Verschlüsselung der Kommunikation verfügbar. Weitere Informationen können der Einleitung (Unterpunkt „Parametrisierung der Verschlüsselung“) entnommen werden.

## Behobene Fehler

ID	Rolle	Kategorie	Unterkategorie	Beschreibung
165334	Alle Benutzer	Administration	Keine	Bei der Verwendung des Interfaces <i>ModuleAdminAgent</i> (Developer-API, Package <i>de.espirit.firstspirit.agency</i> ) wurden konfigurierte WebServer teilweise nicht berücksichtigt.
161891	Alle Benutzer	ContentCreator (WebClient)	Arbeitsablauf	Die automatische Zuweisung des nächsten Bearbeiters beim Starten eines Arbeitsablaufes wurde verbessert.
159776	Alle Benutzer	ContentCreator (WebClient)	Datenquellen-Verwaltung	Die Rechteausrwertung für Datensätze wurde optimiert.
154629	Alle Benutzer	ContentCreator (WebClient)	Dom-Editor	Im Rich-Text-Editor (CMS_INPUT_DOM) wurde das Hervorheben von invaliden Verweisen bei der Regelverletzung („Dynamische Formulare“) optimiert.
156421	Alle Benutzer	ContentCreator (WebClient)	Dom-Editor	Bei Verwendung des Microsoft Internet Explorers konnte es im Rich-Text-Editor (CMS_INPUT_DOM) beim Verschmelzen markierter Zellen zu einem Fehlverhalten kommen.
161573	Alle Benutzer	ContentCreator (WebClient)	Dom-Editor	Das Anlegen von Verweisen per Drag & Drop in einem Rich-Text-Editor (CMS_INPUT_DOM) wurde optimiert.
160672	Alle Benutzer	ContentCreator (WebClient)	Eingabekomponenten	Bei der Verwendung der Eingabekomponente FS_LIST (Typ DATABASE) konnte es irrtümlich zu Logausgaben kommen, wenn in der Konfiguration das Tag QUERY nicht angegeben wurde.
162314	Alle Benutzer	ContentCreator (WebClient)	Eingabekomponenten	Beim Anzeigen eines Formulars wurde irrtümlich eine inhaltliche Änderung angezeigt, wenn ein Optionsfeld (z. B. die Eingabekomponente CMS_INPUT_RADIOBUTTON) enthalten war.
166428	Alle Benutzer	ContentCreator (WebClient)	Eingabekomponenten	In der Eingabekomponente FS_LIST (Typ INLINE) wurde in der Vorschau das Ändern der Reihenfolge einzelner Einträge per Drag & Drop optimiert (Verschieben-Icon in der EasyEdit-Toolbar).
159112	Alle Benutzer	ContentCreator (WebClient)	Inhalte-Verwaltung	Beim Anlegen einer neuen Seite wurde im Bereich „Layout“ (Unterpunkt „Layout übernehmen“) die Auswahl des gewünschten Layouts verbessert.
163134	Alle Benutzer	ContentCreator (WebClient)	Inhalte-Verwaltung	Die Benutzerführung beim Schließen eines Browser-Tabs mit noch nicht gespeicherten Inhaltsänderungen wurde verbessert.
165205	Alle Benutzer	ContentCreator (WebClient)	Inhalte-Verwaltung	Die EasyEdit-Funktionalität für Absätze wurde verbessert.
165554	Alle Benutzer	ContentCreator (WebClient)	Inhalte-Verwaltung	Die Anzeige des Vorschaubildes einer Seitenvorlage beim Anlegen einer neuen Seite wurde optimiert.
131187	Alle Benutzer	ContentCreator (WebClient)	Keine	Das Aktionsmenü wurde für die Darstellung vieler Einträge optimiert.
159483	Alle Benutzer	ContentCreator (WebClient)	Keine	Die Dialogdarstellung nach Größenänderungen wurde verbessert.
166010	Alle Benutzer	ContentCreator (WebClient)	Keine	Die Ausführung länger andauernder Aktionen wurde verbessert.
164126	Alle Benutzer	ContentCreator (WebClient)	Lesezeichen	Bei der Anzeige von Lesezeichen wurde der im Projekt hinterlegte Kennsatz für das Objekt irrtümlich nicht berücksichtigt.
163204	Alle Benutzer	ContentCreator (WebClient)	Medien-Verwaltung	Die Bildzschnittsfunction wurde verbessert.
164062	Alle Benutzer	ContentCreator (WebClient)	Medien-Verwaltung	Für den Microsoft Internet Explorer 10 wurde die Bildzschnitt-Function optimiert.
164384	Alle Benutzer	ContentCreator (WebClient)	Medien-Verwaltung	Einzelne Eingabelemente können mithilfe der InEdit-Funktionalität bearbeitet werden. Bei der Inline-Bearbeitung eines Mediums in der Eingabekomponente FS_REFERENCE wurde nach Austausch des Bildes die Aktualisierung der Anzeige optimiert.
165443	Alle Benutzer	ContentCreator (WebClient)	Medien-Verwaltung	Die Aktualisierung der Vorschau nach der Nutzung der Bildausschnitt-Funktion wurde optimiert.
160689	Alle Benutzer	ContentCreator (WebClient)	Multi Perspective Preview	Im Perspektivauswahlbereich (Funktionalität „Multi Perspective Preview“) wurde die Anzeige der Vorschau verbessert. Weitere Informationen können der Einleitung (Unterpunkt „ContentCreator: Miniaturansicht aufrufen“) entnommen werden.
164211	Alle Benutzer	ContentCreator (WebClient)	Struktur-Verwaltung	Im Microsoft Internet Explorer wurde bei der Navigationsbearbeitung die Rücktaste teilweise nicht berücksichtigt.
166073	Alle Benutzer	ContentCreator (WebClient)	Suche	Die Suchfunktionalität wurde optimiert. Die Anzahl der angezeigten Suchtreffer ist systemintern limitiert.
167400	Alle Benutzer	ContentCreator (WebClient)	Vorschau	Das Aktualisieren der Vorschau nach Inhaltsänderungen wurde verbessert.
130926	Alle Benutzer	SiteArchitect (JavaClient)	Alle Verwaltungen	Die Unterstützung für die Benutzung der rechten Maustaste unter Mac OS X wurde verbessert.



ID	Rolle	Kategorie	Unterkategorie	Beschreibung
163632	Alle Benutzer	SiteArchitect (JavaClient)	Alle Verwaltungen	Bei der Anzeige der personalisierten Projekteinstiegsseite (Home) wurde die Rechtheauswertung optimiert.
164551	Alle Benutzer	SiteArchitect (JavaClient)	Alle Verwaltungen	Bei der Anzeige der personalisierten Projekteinstiegsseite (Home) wurde die Rechtheauswertung optimiert.
160868	Alle Benutzer	SiteArchitect (JavaClient)	Arbeitsablauf	Ein Arbeitsablauf kann so konfiguriert werden, dass eine E-Mail an einen definierten Personenkreis geschickt wird, wenn eine Aufgabe nicht bis zu einem bestimmten Zeitpunkt erledigt wurde. Beim Versand konnte es zu einem Fehlverhalten kommen, falls die Empfängerliste nicht gepflegt wurde.
154069	Alle Benutzer	SiteArchitect (JavaClient)	Aufträge	Die Behandlung von Benutzungsfehlern in Auftragsskripten wurde optimiert.
152109	Alle Benutzer	SiteArchitect (JavaClient)	Corporate Content	Bei Verwendung der Funktionalität „Corporate Content“ konnte es in Multi-Masterprojektszenarien beim Abonnieren von Seitenreferenzen mit Abfragen zu Problemen kommen.
162436	Alle Benutzer	SiteArchitect (JavaClient)	Corporate Content	Bei der Funktion „CorporateContent“ konnte es beim Hinzufügen von Objekten zu einem Paket in seltenen Fällen zu einem Fehlverhalten kommen.
165906	Alle Benutzer	SiteArchitect (JavaClient)	Corporate Content	Die Bildung der Absatznamen bei aktivierter Namensraumerweiterung (Funktionalität „CorporateContent“) wurde verbessert.
161867	Alle Benutzer	SiteArchitect (JavaClient)	Datenquellen-Verwaltung	Bei der Auswahl eines Datensatzes in der Eingabekomponente FS_DATASET konnte es zu einem Fehlverhalten kommen, wenn ein Datensatz sich selbst referenzierte.
162728	Alle Benutzer	SiteArchitect (JavaClient)	Datenquellen-Verwaltung	Die Anzeige von Zahlenspalten in der Datenquellenübersicht wurde optimiert.
165897	Alle Benutzer	SiteArchitect (JavaClient)	Datenquellen-Verwaltung	Die Übernahme der Vorgabewerte für Datensätze mit Fremdschlüsselbeziehung wurde optimiert.
162072	Alle Benutzer	SiteArchitect (JavaClient)	Dom-Editor	Beim Kopieren formatierter Inhalte von einer Eingabekomponente CMS_INPUT_DOM in eine andere wurden irrtümlich die Formatierungseinschränkungen nicht vollständig berücksichtigt.
165621	Alle Benutzer	SiteArchitect (JavaClient)	Dom-Editor	Bei Verwendung spezieller Java-Versionen konnte es in der Eingabekomponente CMS_INPUT_DOM beim Einfügen von Inhalten aus Microsoft Word zu einem Fehlverhalten kommen.
160345	Alle Benutzer	SiteArchitect (JavaClient)	Dynamische Formulare	Bei einer rekursiven Freigabe unter Berücksichtigung abhängiger Objekte wurden irrtümlich die Regelverletzungen („Dynamische Formulare“) der abhängigen Objekte nicht berücksichtigt.
167406	Alle Benutzer	SiteArchitect (JavaClient)	Dynamische Formulare	Beim Speichern einer Seite mit mehreren Absätzen wurden irrtümlich in seltenen Fällen nicht alle Regeln (Funktionalität „Dynamische Formulare“) berücksichtigt.
129831	Alle Benutzer	SiteArchitect (JavaClient)	Eingabekomponenten	In der Eingabekomponente FS_REFERENCE konnte es beim Schließen des Auswahldialoges in sehr seltenen Fällen zu einem Fehlverhalten kommen.
151661	Alle Benutzer	SiteArchitect (JavaClient)	Eingabekomponenten	Die Auswahlmöglichkeit ungültiger Einträge in der Eingabekomponente FS_REFERENCE wurde verhindert.
160697	Alle Benutzer	SiteArchitect (JavaClient)	Eingabekomponenten	Die Anzeige der Inhalte in der Eingabekomponente FS_REFERENCE nach der Änderung der bevorzugten Anzeigesprache wurde optimiert.
160998	Alle Benutzer	SiteArchitect (JavaClient)	Eingabekomponenten	In der Eingabekomponente FS_REFERENCE wurde im Auswahldialog der Umgang mit Remote-Medien verbessert.
163360	Alle Benutzer	SiteArchitect (JavaClient)	Eingabekomponenten	In der Eingabekomponente FS_LIST (Typ INLINE) kann mittels des Parameters <i>select-ui</i> innerhalb der Tags „ACTIONS / ACTION / PARAM“ die Auswahl der Absatz- oder Verweisvorlagen über ein Pop-up-Menü konfiguriert werden. Beim Öffnen dieses Pop-up-Menüs wurde die Position optimiert.
163386	Alle Benutzer	SiteArchitect (JavaClient)	Eingabekomponenten	Das Löschen von Einträgen in der Eingabekomponente CMS_INPUT_LIST unter dem Betriebssystem Mac OS X wurde optimiert.
163664	Alle Benutzer	SiteArchitect (JavaClient)	Eingabekomponenten	Das Auswahlverhalten für die Eingabekomponenten FS_DATASET und FS_LIST(Type DATABASE) wurde verändert. Weitere Informationen können der Einleitung (Unterpunkt „SiteArchitect: Geändertes Auswahlverhalten bei FS_DATASET und FS_LIST“) entnommen werden.
165192	Alle Benutzer	SiteArchitect (JavaClient)	Eingabekomponenten	Die Berücksichtigung von Referenzen im Freigabestand wurde optimiert. Weitere Informationen können der Einleitung (Unterpunkt „Berücksichtigung von Referenzen im Freigabestand“) entnommen werden.
165478	Alle Benutzer	SiteArchitect (JavaClient)	Eingabekomponenten	Das Anzeigeverhalten von Regelverletzungen („Dynamische Formulare“) in Datensätzen der Eingabekomponente FS_LIST (Typ DATABASE) wurde optimiert.
165690	Alle Benutzer	SiteArchitect (JavaClient)	Eingabekomponenten	Die Vorschauabbildarstellung der Eingabekomponente FS_REFERENCE in Unterformularen der Eingabekomponente FS_LIST (Typ INLINE) wurde optimiert.
164619	Alle Benutzer	SiteArchitect (JavaClient)	Externe Synchronisierung	Bei der externen Synchronisierung konnte es bei einer konkurrierenden automatischen und manuellen Synchronisierung in seltenen Fällen zu einem Fehlverhalten kommen.
163612	Alle Benutzer	SiteArchitect (JavaClient)	Hilfe	Der Hilfe-Aufruf in der Schnipselansicht einer Datenquelle wurde optimiert.
141068	Alle Benutzer	SiteArchitect (JavaClient)	Inhalte-Verwaltung	Die Absatzreihenfolgeänderung in einer Seite wurde irrtümlich nicht berücksichtigt.
150505	Alle Benutzer	SiteArchitect (JavaClient)	Inhalte-Verwaltung	Die Rechtheauswertung bei der Wiederherstellung älterer Objektversionen (z. B. Seite oder Ordner) wurde optimiert.
164104	Alle Benutzer	SiteArchitect (JavaClient)	Inhalte-Verwaltung	In Absatzreferenzen kann über die Checkbox „diesen Absatz in der Ausgabe generieren“ gesteuert werden, welche Absätze bei der Generierung berücksichtigt werden sollen. Irrtümlich wurde diese Einstellung nicht richtig ausgewertet.
164167	Alle Benutzer	SiteArchitect (JavaClient)	Inhalte-Verwaltung	Das Speichern von Seiten mit vielen Projektsprachen und/oder Absätzen wurde optimiert.
164477	Alle Benutzer	SiteArchitect (JavaClient)	Inhalte-Verwaltung	Beim Ändern des Referenznamens einer Seite konnte es in seltenen Fällen zu einem Fehlverhalten kommen.
165046	Alle Benutzer	SiteArchitect (JavaClient)	Inhalte-Verwaltung	Im Referenzgraphen konnte es irrtümlich zu Abweichungen zwischen aktuellem Stand und Freigabestand kommen. Weitere Informationen können der Einleitung (Unterpunkt „Berücksichtigung von Referenzen im Freigabestand“) entnommen werden.
165923	Alle Benutzer	SiteArchitect (JavaClient)	Inhalte-Verwaltung	Beim Speichern von Inhaltsänderungen konnte es zu einem Fehlverhalten kommen, wenn auf einer Seite und einem ihrer Absätze Metadaten gesetzt waren und diese für den Benutzer ausgeblendet waren (Recht „Metadaten sehen“).
154509	Alle Benutzer	SiteArchitect (JavaClient)	Keine	Die Anzeige des Aufgabendialoges („Menü / Aufgabenliste“) wurde unter dem Betriebssystem Mac OS X verbessert.
161511	Alle Benutzer	SiteArchitect (JavaClient)	Keine	Es konnte in seltenen Fällen beim Wechsel der Tabs im Arbeitsbereich dazu kommen, dass beim Bearbeiten nicht das selektierte Element berücksichtigt wurde.
154084	Alle Benutzer	SiteArchitect (JavaClient)	Medien-Verwaltung	Das Hochladen von mehreren Medien per Drag & Drop wurde optimiert.

ID	Rolle	Kategorie	Unterkategorie	Beschreibung
154626	Alle Benutzer	SiteArchitect (JavaClient)	Medien-Verwaltung	Beim Anlegen von Bildern per Drag & Drop auf den Arbeitsbereich-Reiter der Medien-Verwaltung konnte es zu einem Fehlverhalten kommen.
157745	Alle Benutzer	SiteArchitect (JavaClient)	Medien-Verwaltung	Die Bildbearbeitung mit dem Advanced Image Editor wurde verbessert.
163732	Alle Benutzer	SiteArchitect (JavaClient)	Medien-Verwaltung	Unter dem Betriebssystem Mac OS X konnte es beim Aufrufen des Advanced Image Editors zu einem Fehlverhalten kommen.
163779	Alle Benutzer	SiteArchitect (JavaClient)	Medien-Verwaltung	Die Dateiauswahl beim Hochladen von Medien wurde optimiert.
166674	Alle Benutzer	SiteArchitect (JavaClient)	Medien-Verwaltung	In der Medien-Verwaltung wurde die Anzeige der verschiedenen Auflösungen von zugeschnittenen Bildern verbessert.
166507	Alle Benutzer	SiteArchitect (JavaClient)	Sicherheit	Die AppCenter-Integration in Verbindung mit Chrome als Browser-Engine für die interne Vorschau wurde verbessert.
165400	Alle Benutzer	SiteArchitect (JavaClient)	Skripterstellung	Bei der Verwendung des Microsoft Internet Explorers als Browser Engine konnte es im AppCenter-Bereich bei JavaScript-Fehlern zu einem Fehlverhalten kommen.
158578	Alle Benutzer	SiteArchitect (JavaClient)	Struktur-Verwaltung	Für Seitenreferenzen, die auf einer Inhalte-Seite mit eingebundener Datenquelle beruhen (Content-Projektion), können Einstellungen für das Ausgabeverhalten vorgenommen werden. Das Scrollverhalten bei der Auswahl der Sortiervorschrift wurde optimiert.
165234	Alle Benutzer	SiteArchitect (JavaClient)	Struktur-Verwaltung	Für Seitenreferenzen, die auf einer Inhalte-Seite mit eingebundener Datenquelle beruhen (sogenannte „Content-Projektion“), können Einstellungen für das Ausgabeverhalten vorgenommen werden. Die Berücksichtigung der Sortiervorschriften wurde optimiert.
155711	Alle Benutzer	SiteArchitect (JavaClient)	Suche	Inhalte der Register „Regeln“ und „Schnipsel“ von Vorlagen sind nun über die globale Suche durchsuchbar. Weitere Informationen können der Einleitung entnommen werden (Unterpunkt „SiteArchitect: Erweiterung der globalen Suche“).
163969	Alle Benutzer	SiteArchitect (JavaClient)	Suche	Die Suchgeschwindigkeit wurde optimiert. Weitere Informationen können der Einleitung (Unterpunkt „Optimierung der Suchgeschwindigkeit“) entnommen werden.
157852	Alle Benutzer	SiteArchitect (JavaClient)	Versionshistorie	Versionskommentare werden in der Versionshistorie nun auch für Datensätze berücksichtigt.
164939	Alle Benutzer	SiteArchitect (JavaClient)	Vorlagen	Bei der globalen Suche in Vorlagen wird nun nicht mehr zwischen Groß- und Kleinschreibung unterschieden.
163252	Alle Benutzer	SiteArchitect (JavaClient)	Vorschau	Beim Anzeigen der externen Vorschau konnte es zu einem Fehlverhalten kommen, wenn zuvor Metadaten einer Seite betrachtet wurden.
163282	Alle Benutzer	SiteArchitect (JavaClient)	Vorschau	In der integrierten Vorschau konnte es bei der Verwendung der Funktion „editorId()“ zu einem Fehlverhalten bei Attribut-abhängigen Aktionen (z. B. Content Highlighting) oder bei der Quelltext-Validierung kommen.
163448	Alle Benutzer	SiteArchitect (JavaClient)	Vorschau	Die Kontextmenüanzeige im Microsoft Internet Explorer in der integrierten Vorschau wurde verbessert.
163552	Alle Benutzer	SiteArchitect (JavaClient)	Vorschau	Die Performance der integrierten Vorschau bei Verwendung des Microsoft Internet Explorers wurde verbessert.
165145	Alle Benutzer	SiteArchitect (JavaClient) und ContentCreator (WebClient)	Dynamische Formulare	Die Regelauswertung („Dynamische Formulare“) bei Verwendung des „Section-only“-Modus in der Eingabekomponente FS_REFERENCE wurde optimiert.
162784	Alle Benutzer	SiteArchitect (JavaClient) und ContentCreator (WebClient)	Eingabekomponenten	In der Eingabekomponente FS_REFERENCE wurde die Auswertung der Filteroptionen im Auswahldialog optimiert.
159920	Alle Benutzer	SiteArchitect (JavaClient) und ContentCreator (WebClient)	Suche	Die Suche nach Begriffen mit „Minus“-Zeichen wurde optimiert. Weitere Informationen können der Einleitung (Unterpunkt „Suche mit „Minus“-Zeichen“) entnommen werden.
162233	Alle Benutzer	SiteArchitect (JavaClient) und ContentCreator (WebClient)	Suche	Die globale Suche für Inhalte aus der Datenquellen-Verwaltung wurde verbessert.
162702	Alle Benutzer	SiteArchitect (JavaClient) und ContentCreator (WebClient)	Suche	Die Suche in den Datenquellen wurde optimiert.
156502	Alle Benutzer	SiteArchitect (JavaClient) und ContentCreator (WebClient)	Vorschau	Das Aktualisieren der Vorschau bei Strukturänderungen (Navigation) wurde optimiert.
156137	Alle Benutzer	WWW Startseite	Sicherheit	Sicherheitsverbesserungen im Bereich der FirstSpirit-Startseite.
163974	Alle Benutzer	WWW Startseite	Sicherheit	Sicherheitsverbesserungen im Bereich der FirstSpirit-Startseite.
161087	Entwickler	ContentCreator (WebClient)	Medien-Verwaltung	Beim Hochladen von Medien über einen so genannten Upload-Hook (Developer-API, Package <i>de.espirit.firstspirit.service.mediamanagement</i> , Interface <i>UploadHook</i> ) wurden die implementierten Methoden irrtümlich nicht mit dem angemeldeten Benutzer ausgeführt.
164063	Entwickler	ServerManager (Server- und Projektkonfiguration)	Generierung	In FirstSpirit kann ein Generierungsauftrag angelegt werden, der nur die freigegebenen Änderungen zum zuletzt veröffentlichten Projektstand berücksichtigt (Deltagenerierung). In einem Deltagenerierungsskript kann mithilfe der Methode <i>levelRule(int,int)</i> (Developer-API, Package <i>de.espirit.firstspirit.access.schedule.DeltaGeneration</i> ) die neu zu generierenden Menüebene festlegt werden. In manchen Fällen konnte es hier zu einem Fehlverhalten kommen.
167568	Entwickler	SiteArchitect (JavaClient)	Datenbank-Konfiguration	Die manuelle Anordnung von Fremdschlüsselbeziehungen im Schema-Editor wurde optimiert. Weitere Informationen können der Einleitung (Unterpunkt „SiteArchitect: Visualisierung von Fremdschlüsselbeziehungen ändern“) entnommen werden.
162211	Entwickler	SiteArchitect (JavaClient)	Dynamische Formulare	In Regeln („Dynamische Formulare“) dient der <SCHEDULE/>-Abschnitt einer Regeldefinition der Wertermittlung über einen externen Service. Irrtümlich war es nicht möglich einen leeren <SCHEDULE/>-Abschnitt zu speichern.
155601	Entwickler	SiteArchitect (JavaClient)	Vorlagen	In Seitenvorlagen wurde im Dialog zum Anlegen von Inhaltsbereichen die Reihenfolge der Redaktionssprachendefinition aus der Projekteinstellung nicht berücksichtigt.
160506	Entwickler	SiteArchitect (JavaClient)	Vorlagen	Bei der Bearbeitung von Formatvorlagen wurde die Konfiguration der Eigenschaften verbessert.
155044	Entwickler	SiteArchitect (JavaClient)	Vorlagen-Verwaltung	Bei der Vergabe von Anzeigenamen und Beschreibungen für die Inhaltsbereiche (Seitenvorlage) wurde irrtümlich die Redaktionssprachendefinition nicht berücksichtigt.



ID	Rolle	Kategorie	Unterkategorie	Beschreibung
163836	Entwickler	Vorlage	Vorlagenentwicklung	Wurde in der Eingabekomponente FS_BUTTON eine Klasse angegeben, die nicht gefunden werden kann, so konnte es bei der Definition eines Vorgabewertes zu einem Fehlverhalten kommen.
164439	FirstSpirit Administrator	Administration	Backup	Durch die Funktionalität „Enterprise Backup“ können veraltete und gelöschte Projekthinhalte archiviert werden. Nach einer solchen Archivierung enthält ein Projektexport nicht mehr alle Projekthinhalte. Ein solcher Export kann für den Import (als neues Projekt) genutzt werden. Beim Einspielen vorher erstellter Backups in ein solches (importiertes) Projekt konnte es zu Problemen kommen.
164232	FirstSpirit Administrator	Administration	Export / Import	Der Projektimport wurde verbessert.
166499	FirstSpirit Administrator	Administration	Keine	Für das JMX-Monitoring des FirstSpirit-Servers werden Managed Beans (MBeans) zur Verfügung gestellt. Die Berechnung der Medienanzahl (Medien-Verwaltung) im entsprechenden MBean wurde verbessert.
164602	FirstSpirit Administrator	Administration	Logdateien	Die Protokollierung des Garbage Collectors der Java-VM auf Seiten des FirstSpirit-Servers wurde geändert. Weitere Informationen können der Einleitung (Unterpunkt „Log-Rotation des Garbage Collectors der Java-VM (fs-gc.log)“) entnommen werden.
150658	FirstSpirit Administrator	ServerManager (Server- und Projektkonfiguration)	Archivierung	Bei der Archivierung führen unerwartete Repository-Inhalte nun nicht mehr zu einem Abbruch, sondern werden als Fehler in den Logdateien angezeigt.
160156	FirstSpirit Administrator	ServerManager (Server- und Projektkonfiguration)	Archivierung	Bei extrem großen Projekten konnte es bei der Projektarchivierung mit vielen Datensätzen in der PostgreSQL-Datenbank zu einem Fehlverhalten kommen.
165080	FirstSpirit Administrator	ServerManager (Server- und Projektkonfiguration)	Backup	Beim Zurückspielen eines Enterprise Backups wurden Datensätze in seltenen Fällen doppelt berücksichtigt.
165486	FirstSpirit Administrator	ServerManager (Server- und Projektkonfiguration)	Backup	Beim Zurückspielen eines Enterprise Backups wurde die Revisionsnummer in der Versionshistorie eines Datensatzes teilweise nicht korrekt berücksichtigt. Bestehende Backups können problemlos weiter verwendet werden.
152723	FirstSpirit Administrator	ServerManager (Server- und Projektkonfiguration)	Export / Import	Beim Projektexport gibt es die Möglichkeit die exportierten Revisionen nur ab einem bestimmten Zeitpunkt aufzunehmen. In seltenen Fällen wurde der Freigabestand eines Datensatzes nach dem Projektimport nicht berücksichtigt.
163194	FirstSpirit Administrator	ServerManager (Server- und Projektkonfiguration)	Export / Import	Beim Projektexport gibt es die Möglichkeit die exportierten Revisionen nur ab einem bestimmten Zeitpunkt zu berücksichtigen. Irrtümlich konnte es beim Import eines solchen Exports in ein neues Projekt zu doppelten Datensätzen kommen.
165105	FirstSpirit Administrator	SiteArchitect (JavaClient)	Corporate Content	Bei der Funktion „CorporateContent“ konnte es nach dem Publizieren eines Paketes im Zielprojekt vorkommen, dass temporäre Dateien (im Arbeitsverzeichnis) nicht vollständig gelöscht wurden.
158883	FirstSpirit Administrator	SiteArchitect (JavaClient)	Externe Synchronisierung	Bei der Funktionalität „Externe Synchronisierung“ wurden irrtümlich die Startknoten-Informationen nicht berücksichtigt.
165000	FirstSpirit Administrator	SiteArchitect (JavaClient)	Module	Die Auswertung des Parameters <i>enableImport</i> in der Eingabekomponente CMS_INPUT_DOM bei der Verwendung des Moduls „FirstSpirit OfficeConnect“ wurde verbessert.
164804	Server Administrator	Administration	Keine	In einer Server-Umgebung mit mehreren Web-Applikationen konnte es bei der Verwendung von Remote-Medien zu einem Fehlverhalten kommen.
160770	Server Administrator	ServerManager (Server- und Projektkonfiguration)	Export / Import	Die Aufnahme der Benutzer in den Projekt-Export wurde optimiert. Weitere Informationen können der Einleitung (Unterpunkt „In Projekt-Exporten enthaltene Benutzer“) entnommen werden.